

ESPECIFICACIÓN

quickpay500[®]



Especificación

Cajero Automático

Quickpay500^R

Descripción del Equipo	2
Información Técnica	
Descripción	
Aplicaciones del Quickpay500 ^R	
Gabinete Exterior	5
Información Técnica	
Descripción	
Dimensiones del Quickpay500 ^R	
Área requerida para la instalación del Quickpay500 ^R	
Billetero Electrónico	8
Información Técnica	
Descripción	
Monedero Electrónico	9
Información Técnica	
Descripción	
Impresora Térmica	10
Información Técnica	
Descripción	
Monitor	11
Información Técnica	
Descripción	
Lector de Código de Barras	12
Información Técnica	
Descripción	
Selección de Colores	13

Descripción del Equipo

Información Técnica

Billetero Electrónico	Configurado para aceptar billetes mexicanos en todas sus denominaciones: \$20, \$50, \$100, \$200 y \$500 pesos. Cuenta con una caja almacenadora de billetes con llave de seguridad capaz de almacenar 400, 600 o 1,000 billetes.
Monedero Electrónico	Configurado para aceptar monedas mexicanas en todas sus denominaciones: ¢10, ¢20, ¢50, \$1, \$2, \$5, \$10, \$20 y \$50 pesos. Cuenta con 4 tubos configurables para almacenar monedas y dispensar cambio. La versión estándar almacena monedas de ¢50, \$1, \$1 y \$5 pesos.
Impresora Térmica	Impresora térmica de alta velocidad (170mm por segundo). Capaz de imprimir códigos de barras y logotipos. Rollos de papel de 79.5 +/- 0.5 mm x dia. 100.0 mm
Monitor	Pantalla plana a color de cristal líquido (LCD) de 15" (estándar), sensible al tacto (opcional).
Lector de Código de barras	Configurable para leer los siguientes tipos de código de barras: Code 11, Code 39, Code 39 PARAF, Code 93, Code 128, PDF417, IATA Code 2 of 5, China Post Code, Interleaved 2 of 5, Codabar, Matrix 2 of 5, Code 2 of 5, MicroPDF417, MSI, Plessey, RSS-14, Telepen, EAN/JAN, UPC, EAN•UCC Composite
Sistema Operativo	Windows XP. Tarjeta de red incluida para conectividad con redes locales, intranet e internet mediante protocolo TCP/IP.
Gabinete Exterior	Gabinete exterior (1,600 mm x 500 mm x 500mm) con 3 cerraduras de seguridad. Puede ser anclado al piso y/o la pared. La versión estándar cuenta con un vidrio laminado de seguridad de 6mm de espesor.
Voltaje	AC120V – 60HZ

Descripción

El Quickpay500^R es un cajero automático diseñado para aceptar pagos con dinero en efectivo (billetes y monedas mexicanas). El equipo cuenta con un sistema de almacenamiento de monedas para dispensar cambio cuando sea necesario.

La configuración estándar del cajero automático Quickpay500^R cuenta con un lector de código de barras que permite al equipo leer recibos y procesar la información para efectuar el cobro de servicios.

Una brillante pantalla a colores de cristal líquido (LCD) de 15 pulgadas permite el diseño de aplicaciones atractivas que a su vez pueden incluir fotografías y videos que proporcionan instrucciones claras y precisas al momento de utilizar el equipo.

De acuerdo a las necesidades de su negocio, el Quickpay500^R puede ser equipado con una pantalla sensible al tacto, la cuál permite una mayor interacción entre el cliente y el cajero automático; esta es recomendada en aplicaciones que requieren mostrar un menú de opciones al cliente para que

sea seleccionada la opción que se está buscando, por ejemplo, la aplicación podría mostrar una lista de todas las películas que se exhiben en un cine, dando la opción de seleccionar la que el cliente desee ver, posteriormente se da la opción de seleccionar el horario y las salas disponibles, para finalmente efectuar el cobro e imprimir el boleto de entrada.

El Quickpay500^R trabaja con el sistema operativo Windows XP permitiendo conectar el equipo a redes locales (LAN), internet o a la intranet de su empresa.

El equipo es capaz de acceder a bases de datos para obtener información relevante antes de efectuar los cobros de sus servicios, por ejemplo, al leer el código de barras de un estado de cuenta, el equipo puede buscar en la base de datos de su empresa el monto a cobrar, efectuar el cobro y finalmente imprimir el recibo de pago. El monto pagado puede ser enviado nuevamente a la base de datos para actualizar el saldo del cliente.

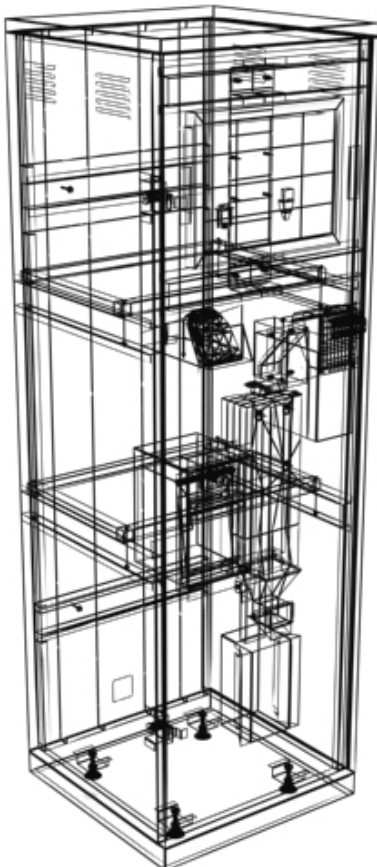
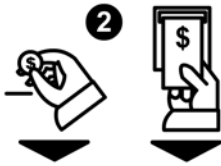
El diseño de este cajero automático ofrece la posibilidad de ser anclado en la pared y/o el piso. Cuenta con dos cerraduras de seguridad para acceder a los componentes internos y contenedores de billetes y monedas. El equipo cuenta con otra cerradura de seguridad que es utilizada para acceder la impresora térmica y reemplazar rollos de papel sin tener acceso al dinero.

El Quickpay500^R es entregado con una aplicación base que permite el cobro de servicios a través de un lector de código de barras, sin embargo, nuestra compañía está preparada para desarrollar aplicaciones especiales que permitan al cajero automático interactuar con los sistemas que actualmente operan en su empresa.

Este sistema ha sido diseñado con tecnología de punta, utilizando componentes de la más alta calidad para ofrecer al usuario una operación eficiente y satisfactoria, al mismo tiempo que ofrece a su empresa un rápido retorno sobre su inversión.

La versión estándar del Quickpay500^R es capaz de instalarse en un área de 50cmX50cm=2.50m², el color del equipo puede ser seleccionado de acuerdo a las necesidades de la imagen corporativa de su empresa.

Descripción del Equipo



El Quickpay500[®] es el resultado de años de investigación y desarrollo, su diseño integra conceptos avanzados de ingeniería y ergonomía ofreciendo la funcionalidad de un equipo de alta tecnología con la simplicidad de operación que permite que sus clientes no se sientan intimidados por su uso.

Cada módulo del panel frontal está identificado con imágenes sencillas que permiten entender el funcionamiento del equipo, incluso a personas con un bajo nivel académico y poca exposición a la tecnología.

La distribución del panel frontal del cajero automático está diseñada para simplificar el pago de servicios y ofrecer una experiencia placentera a sus clientes, la recepción del dinero y lectura de estados de cuenta se han ubicado cerca del monitor para no perder de vista las instrucciones que este despliega; la entrega de recibos y cambio se hacen en la parte inferior del equipo una vez que ha terminado la transacción.

El panel frontal también ha sido diseñado para facilitar el acceso a sus módulos cuando estos requieren servicio técnico. Todos los módulos del Quickpay500[®] pueden ser reemplazados rápidamente logrando minimizar el tiempo muerto del equipo ocasionado por posibles fallas.

En la parte interna del panel se localizan los contenedores de billetes y monedas, los cuales pueden ser retirados rápidamente para evitar interrumpir el servicio del cajero por largos periodos de tiempo. De acuerdo a las necesidades de cobro de su empresa y a la cantidad de transacciones que se generen diariamente, usted puede contar con contenedores de dinero adicionales, lo cual permite el intercambio por contenedores vacíos, que posteriormente pueden ser trasladados a un lugar más seguro y ahí disponer del dinero y proceder con la contabilidad.

El Quickpay500[®] permite generar reportes de corte de caja, mostrando la cantidad de dinero que el cajero electrónico ha recibido en un periodo de tiempo determinado. Todas las transacciones son guardadas en un archivo electrónico mostrando la hora y la fecha en que fueron ejecutadas. Dicha información puede utilizarse para generar todo tipo de reportes de acuerdo al sistema de control y requerimientos de su empresa.

Aplicaciones del El Quickpay500[®]

A continuación se presenta algunos ejemplos de las aplicaciones y áreas de oportunidad para la utilización del cajero automático Quickpay500[®].

Cajeros receptores de apuestas tipo casino – Consiste en un cajero automático que permite elegir el deporte o competencia de su elección. Usted selecciona su equipo favorito y hace una apuesta. Deposita su pago en efectivo y recibe un comprobante. Con este comprobante más tarde puede cobrar la apuesta ganadora en la oficina de pagos o en el propio cajero.

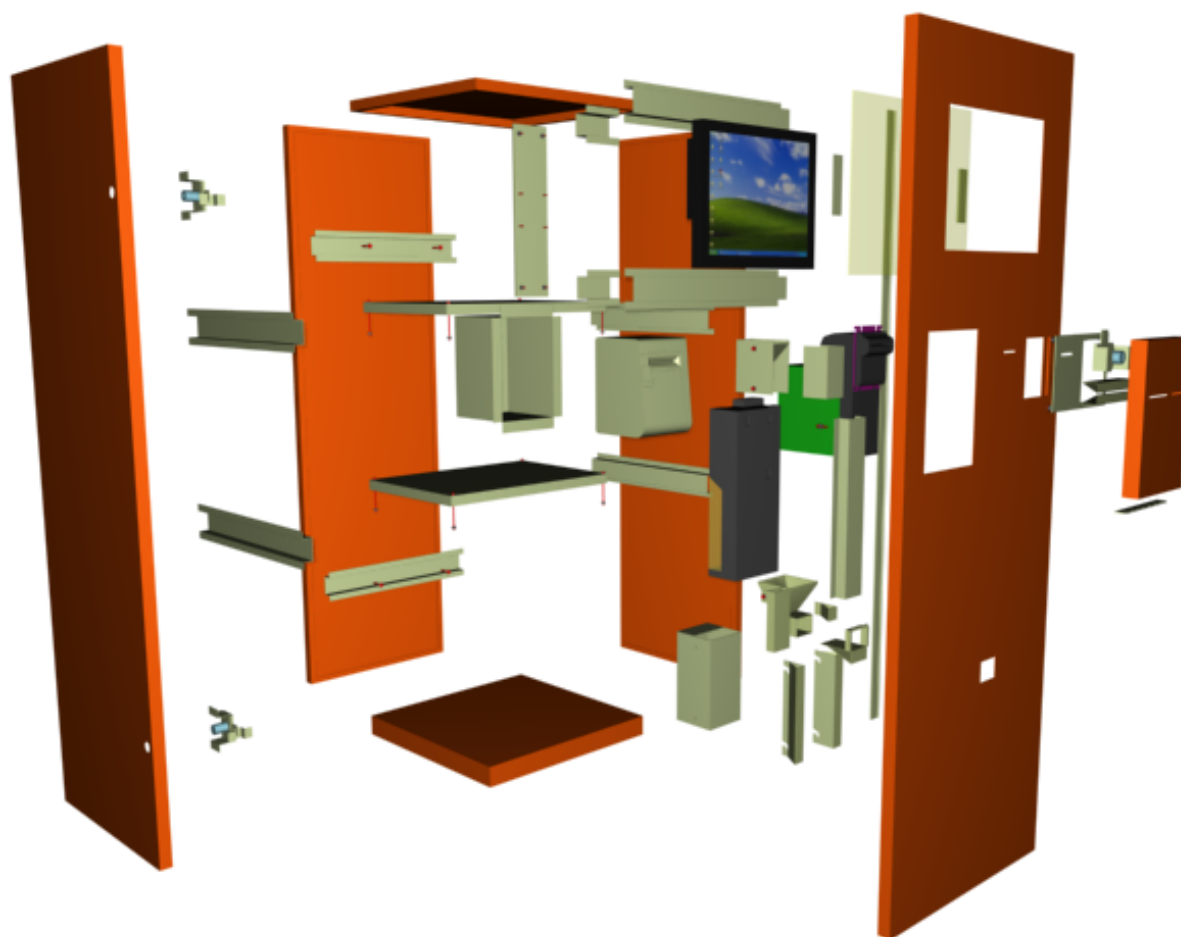
Boletos de cine, teatro y espectáculos – Los cajeros automáticos expendedores de boletos para cine son colocados en centros comerciales o cualquier lugar público. Ahí se puede pagar con dinero en efectivo y recibir los boletos de las funciones. También es posible utilizar este cajero en la venta de boletos de conciertos, obras de teatro, partidos de fútbol, carreras de automóviles, entradas a zoológicos, parques de diversión o cualquier otro lugar público de paga.

Boletos para taxi – Principalmente son utilizados en aeropuertos o centrales de autobuses, el cajero automático muestra el mapa de la ciudad dividida en zonas, el usuario selecciona la zona del destino, posteriormente se despliega el precio del boleto. Se paga y se obtiene el comprobante con el cual se aborda a la unidad.

Venta de tiempo aire para teléfonos celulares – El cajero automático posee una lista de códigos proporcionada por la compañía de telefonía celular. El cliente decide el tiempo aire que desea comprar y efectúa el pago, finalmente se imprime un recibo que contiene el código que será introducido en el teléfono celular para acreditar el tiempo comprado.

Pago de recibos de servicios – Son utilizados por compañías que requieren de servicios de cobro recurrentes, las cuales envían estados de cuenta al domicilio de sus clientes, algunos ejemplos incluyen el pago de la energía eléctrica, servicio telefónico, telefonía celular, gas, agua y televisión por cable. El cajero automático puede ser ubicado en las oficinas de la compañía que ofrece el servicio o en pequeños módulos de pago en lugares remotos, los cuales pueden ser conectados por medio de una red a la oficina central.

Descripción del Equipo



Pago de trámites en oficinas de gobierno
– A través del cajero automático es posible efectuar el pago de trámites en las oficinas de gobierno tales como actas de nacimiento, licencias, multas, tenencias, placas, prediales, SAT.

Pago de tarjetas de crédito en tiendas departamentales – Las tiendas departamentales que ofrecen sus propias tarjetas de crédito pueden facilitar a sus clientes el pago de sus mensualidades mediante varios cajeros automáticos ubicados estratégicamente dentro de la tienda o en lugares públicos y centros comerciales.

Cobro automático de estacionamiento público – Con un cajero automático es posible automatizar completamente un estacionamiento. Se controla la entrada, se entrega el boleto y a la salida este boleto sirve para contabilizar el tiempo y realizar el cobro.

Registro y cobro en exposiciones – Mediante la implementación de una pantalla sensible al tacto es posible configurar el cajero automático para que los asistentes a exposiciones puedan introducir su nombre y datos personales manualmente, posteriormente se efectúa el cobro por la entrada al evento y finalmente se imprime el boleto de entrada. La información es enviada a una base de datos central para luego ser utilizada en promociones y análisis del mercado captado.

Pago de estancias en hoteles – Mediante un cajero automático en el área de recepción del hotel puede ingresar el número de la habitación del huésped y el cajero hace el cobro automático de la estancia. Las llaves son depositadas en el mismo cajero y finalmente se imprime la factura por el pago efectuado.

Restaurantes de comida rápida – Existe la posibilidad de instalar cajeros automáticos en la entrada de restaurantes de comida rápida y en el autoservicio, en donde fotografías de los platillos son mostrados en la pantalla para que el cliente seleccione lo que desea comer. Posteriormente se hace el cobro y el cajero imprime un recibo como comprobante de pago, al mismo tiempo, en otra impresora ubicada en el área de la cocina es impresa la orden con el pedido del cliente. Finalmente el cliente recoge sus alimentos en el área de entrega del restaurante mostrando su recibo de pago.

Gabinete Exterior

Información Técnica

Gabinete exterior (1,600 mm x 500 mm x 500mm) con 3 cerraduras de seguridad. Puede ser anclado al piso y/o la pared. La versión estándar cuenta con un vidrio laminado de seguridad de 6mm de espesor.

Descripción

La versión estándar del Quickpay500^R incluye un billettero electrónico, un

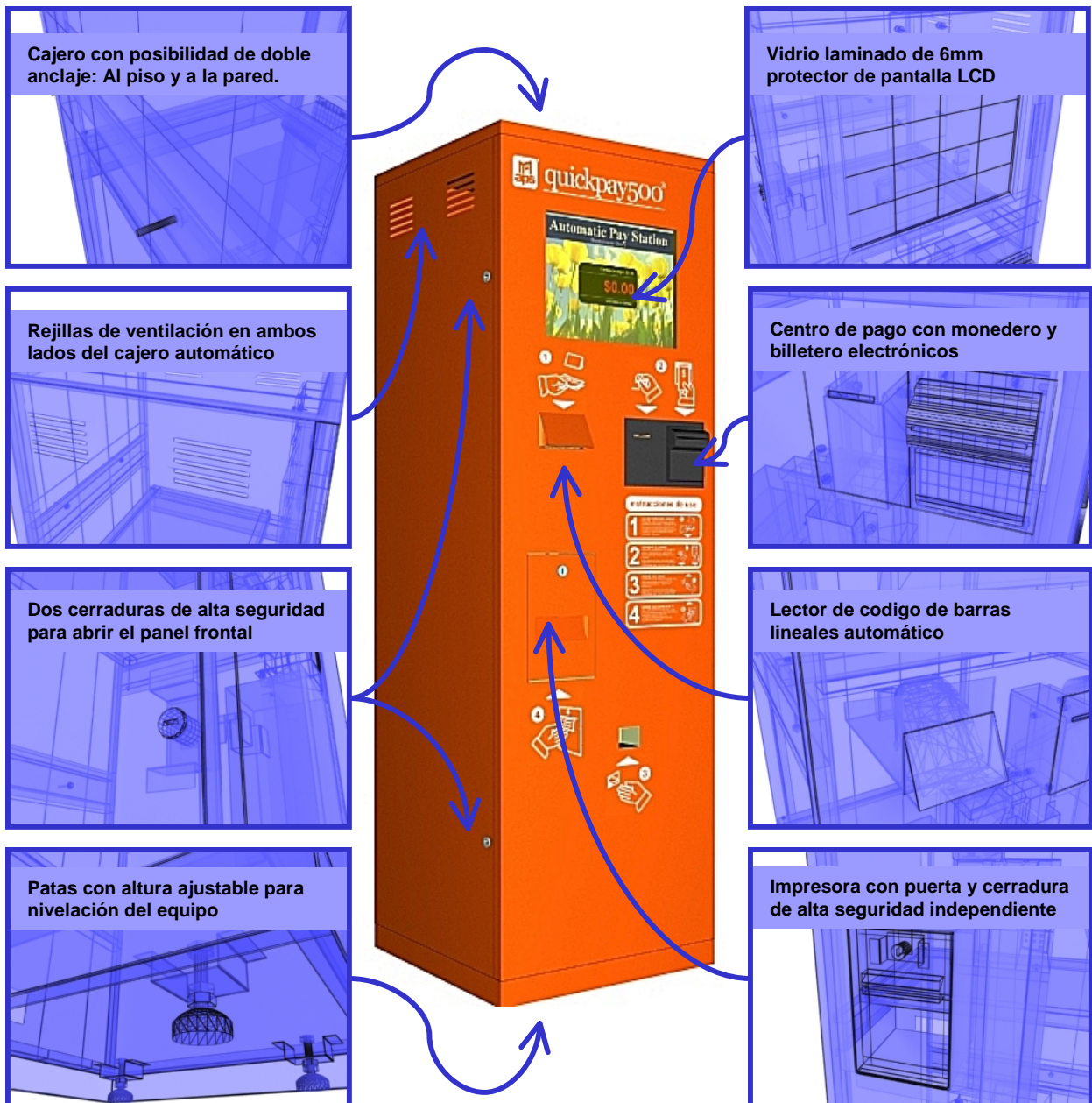
monedero electrónico, un lector de código de barras, una impresora térmica de recibos y un monitor de cristal líquido a colores.

Los módulos del cajero automático han sido distribuidos ergonómicamente a lo largo del panel frontal para ofrecer a los usuarios la mayor simplicidad de uso.

El diseño del gabinete del cajero automático Quickpay500^R ha sido pensado para ofrecer la mayor seguridad a los bienes que éste resguarda. Se han

integrado dos cerraduras de alta seguridad que restringen el acceso al panel frontal del equipo (en donde se localizan los billetes y monedas).

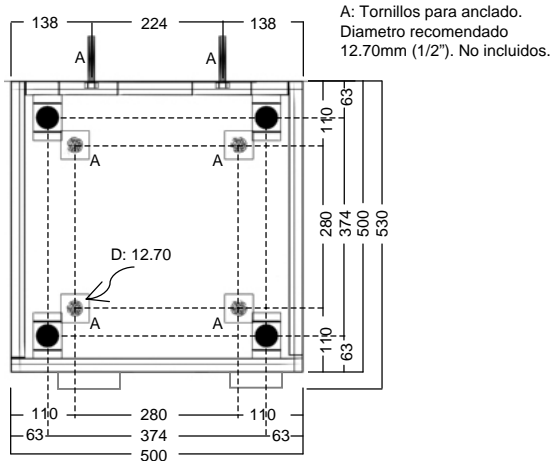
El equipo puede ser instalado en cualquier tipo de pisos, ya que cuenta con cuatro patas niveladoras que permiten variar su altura en un rango de 0 a 3 centímetros. Una vez nivelado el equipo, éste puede ser anclado al piso y/o la pared del establecimiento.



Gabinete Exterior

Dimensiones del Quickpay500^R

Dimensiones y criterios utilizados para el diseño están sujetas a cambios sin previo aviso.

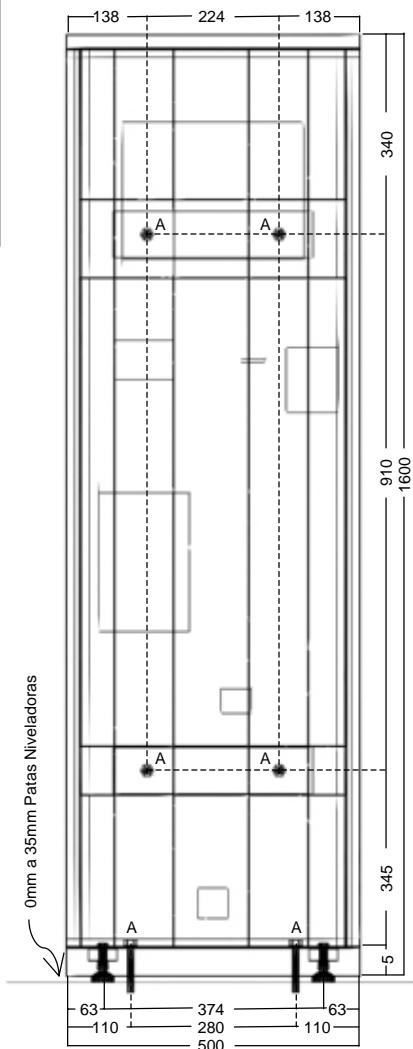
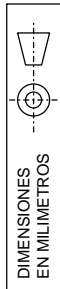


El Quickpay500^R está diseñado para trabajar únicamente en interiores. No debe de exponerse al agua ni tampoco a las altas temperaturas provocadas por la exposición directa a los rayos solares.

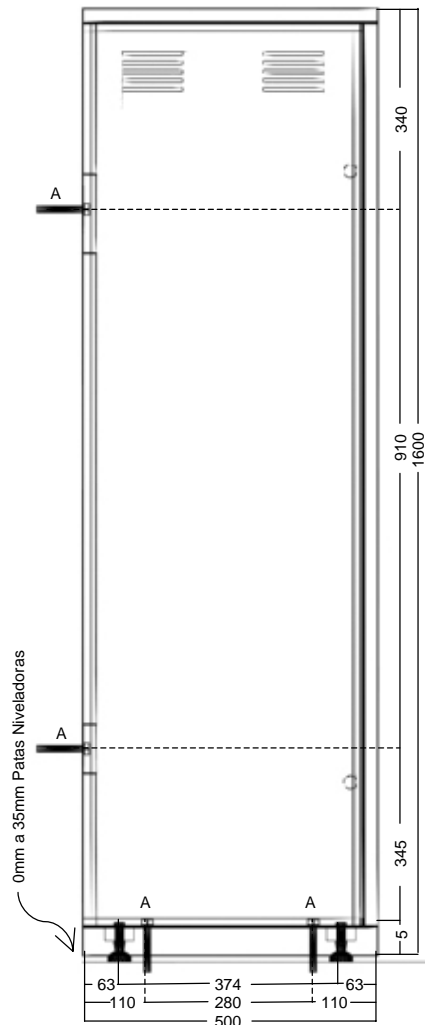
Consulte APS^R en caso de requerir más información y detalles acerca de la instalación o medidas del cajero automático.

Consulte el dibujo de la vista superior para obtener las medidas requeridas para el anclaje del cajero automático al piso. Si lo desea anclar a la pared, consulte las medidas mostradas en las vistas lateral y frontal.

VISTA SUPERIOR



VISTA FRONTAL



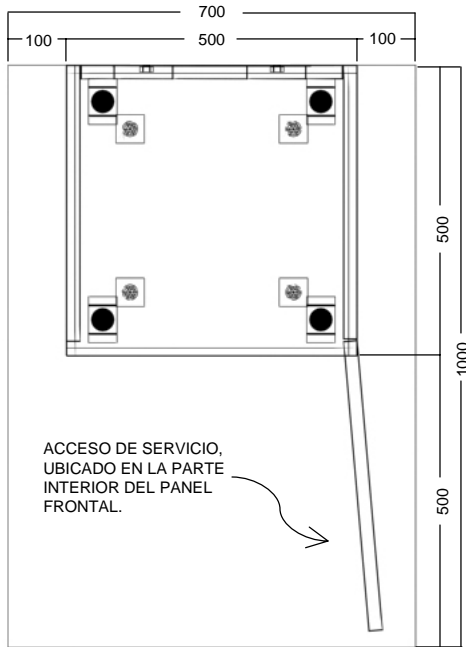
VISTA LATERAL

A: Tornillos para anclado.
Diámetro recomendado 12.70mm (1/2"). No incluidos.

Gabinete Exterior

Área requerida para la instalación del Quickpay500^R

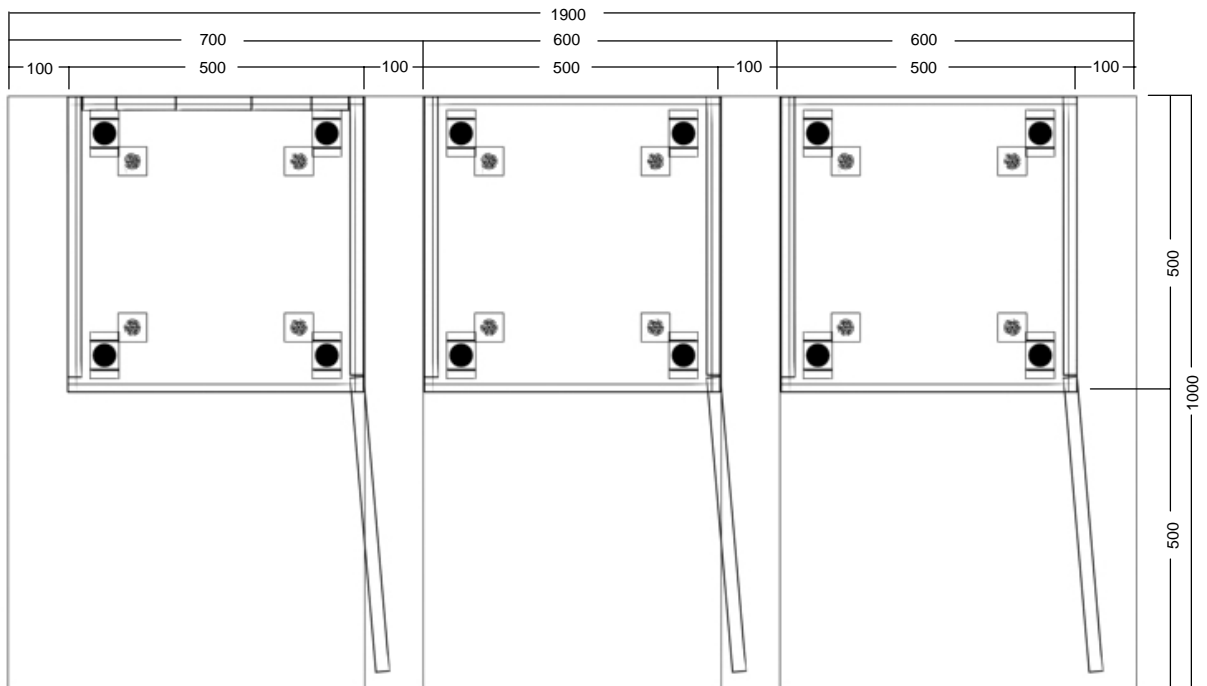
Dimensiones y criterios utilizados para el diseño están sujetas a cambios sin previo aviso.



VISTA SUPERIOR
(ÁREA RECOMENDADA PARA SERVICIO)

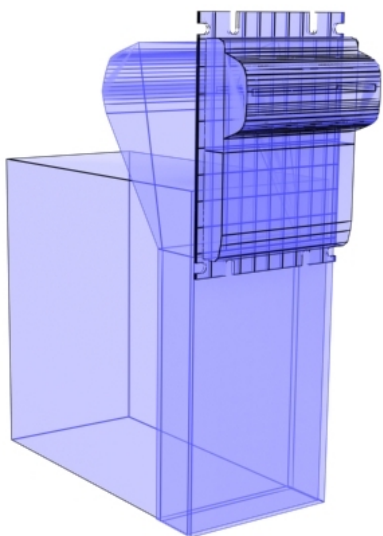
Los módulos electrónicos instalados en el Quickpay500^R están ubicados en la parte interior del panel frontal, esto permite que se instalen varios cajeros automáticos adyacentes.

Cuando se requiere dar servicio o retirar las monedas y billetes acumulados durante un período de tiempo, no es necesario mover los equipos.



VISTA SUPERIOR
(INSTALACION DE CAJEROS AUTOMATICOS ADYACENTES)

Billetero Electrónico



Información Técnica

Configurado para aceptar billetes mexicanos en todas sus denominaciones: \$20, \$50, \$100, \$200 y \$500 pesos. Cuenta con una caja almacenadora de billetes con llave de seguridad capaz de almacenar 400, 600 o 1,000 billetes.

Descripción

La configuración estándar del cajero automático Quickpay500^R incluye un billeteo electrónico de alta tecnología. El equipo puede ser adaptado para aceptar billetes de diferentes países, sin embargo, la configuración estándar está preparada para aceptar todos los tipos de billetes mexicanos.

El software del Quickpay500^R es capaz de configurarse para aceptar o bloquear ciertas denominaciones de billetes. Por lo general el tipo de billetes que se desea aceptar está directamente relacionado al rango de precios que se pretende cobrar así como a la opción de dispensar o no dispensar cambio.

El billeteo electrónico instalado en el Quickpay500^R cuenta con avanzados sensores ópticos capaces de leer las dos caras del billete insertado; el equipo también posee una serie de sensores electrónicos que no tienen contacto con los billetes, sin embargo estos son utilizados para detectar e identificar las características magnéticas de los mismos. Mediante esta tecnología el equipo puede detectar billetes falsos o de otros países para prevenir fraudes.

A diferencia de los billeteos electrónicos convencionales este equipo puede ser configurado para recibir los billetes en cualquiera de sus cuatro posiciones. Esto permite que los usuarios tengan una experiencia más placentera con el cajero automático disminuyendo la frustración que estos sienten cuando un billete es rechazado por ser insertado incorrectamente.

Los estudios de confiabilidad y repetitividad del equipo han dado como resultado un alto nivel de exactitud en la aceptación e identificación de los billetes. Al menos 96% de los billetes insertados son validados en el primer intento sin necesidad de ser rechazados, dicho resultado está catalogado como uno de los mejores en este tipo de equipos.

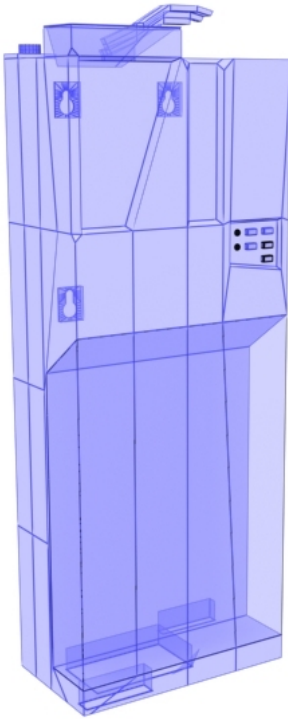
El billeteo electrónico utilizado en el Quickpay500^R está diseñado para trabajar en condiciones extremas de temperatura pudiendo operar en rangos que van desde los -18°C hasta los 60°C.

Una de las características principales de este equipo es la cantidad de billetes (ciclos) que este puede aceptar sin tener ninguna falla. De acuerdo a los estudios y pruebas que se han realizado con el equipo, éste presenta un MTBF (Mean Time Between Failure o Tiempo Promedio Entre Fallas) de 750,000 ciclos.

El billeteo electrónico posee una caja contenedora de billetes, dicha caja puede ser configurada con una cerradura de seguridad para que ésta no pueda ser retirada del equipo si no se cuenta con la llave (no incluida con la configuración estándar del Quickpay500^R). La caja contenedora de billetes puede contener diferentes cantidades de billetes, la configuración estándar del Quickpay500^R está equipada con una caja que contiene 400 billetes, sin embargo, también es posible ordenar cajas que contienen 600 o 1,000 billetes. Una vez que la caja es retirada del billeteo electrónico se necesita abrir una cerradura para poder acceder a los billetes (incluida en la versión estándar del Quickpay500^R).

Con la compra del cajero automático es recomendable ordenar al menos una caja almacenadora de billetes adicional, esto con la finalidad de evitar extraer los billetes en el lugar donde se encuentra ubicado el cajero. Se recomienda intercambiar periódicamente la caja en operación por una vacía, y posteriormente trasladar la caja con el dinero a algún lugar seguro para extraer los billetes y proceder con la contabilidad.

Monedero Electrónico



Información Técnica

Configurado para aceptar monedas mexicanas en todas sus denominaciones: ¢10, ¢20, ¢50, \$1, \$2, \$5, \$10, \$20 y \$50 pesos. Cuenta con 4 tubos configurables para almacenar monedas y dispensar cambio. La versión estándar almacena monedas de ¢50, \$1, \$1 y \$5 pesos.

Descripción

La configuración estándar del cajero automático Quickpay500^R incluye un monedero electrónico de alta tecnología. El equipo puede ser adaptado para aceptar monedas de diferentes nacionalidades, sin embargo, la configuración estándar esta preparada para aceptar todos los tipos de monedas mexicanas.

El monedero electrónico es capaz de aceptar hasta 12 diferentes tipos de monedas, también puede configurarse para recibir fichas metálicas. El equipo puede actualizarse para aceptar nuevos tipos de monedas en caso de existir nuevas ediciones.

El software del Quickpay500^R es capaz de configurarse para aceptar o bloquear ciertas denominaciones de monedas. Por lo general el tipo de monedas que se desea aceptar esta directamente relacionado al rango de precios que se pretende cobrar.

El monedero electrónico utilizado en el Quickpay500^R cuenta con avanzados sensores inteligentes, algoritmos de validación electrónicos y sensores electromagnéticos para validación de monedas. Los sistemas utilizados en este equipo son los más avanzados en el mercado para la prevención de fraudes.

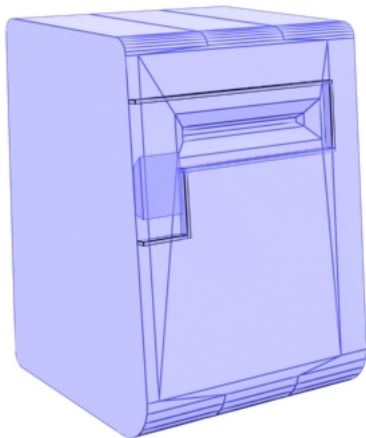
El equipo es capaz de detectar monedas dobladas, fichas y rondanas metálicas, las cuales son rechazadas enviandolas al área de dispensado de cambio.

El monedero electrónico posee cuatro tubos configurables, los cuales son utilizados para almacenar monedas que posteriormente se utilizarán para dispensar cambio. La versión estándar del Quickpay500^R esta configurada para almacenar monedas de ¢50, \$1, \$1 y \$5 pesos.

Mediante el software del Quickpay500^R el cajero automático es capaz de comunicarse con el monedero electrónico y monitorear el inventario de monedas que se encuentra en los tubos de dispensado de cambio. Cuando no se cuenta con suficientes monedas para dispensar cambio, el cajero automático despliega un mensaje en la pantalla advirtiendo que solo puede aceptar la cantidad exacta del cobro.

El monedero electrónico posee una caja contenedora de monedas. Con la compra del cajero automático es recomendable ordenar al menos una caja almacenadora de monedas adicional, esto con la finalidad de evitar extraer las monedas en el lugar donde se encuentra ubicado el cajero. Se recomienda intercambiar periódicamente la caja en operación por una vacía, y posteriormente trasladar la caja con el dinero a algún lugar seguro para extraer las monedas y proceder con la contabilidad.

Impresora Térmica



Información Técnica

Impresora térmica de alta velocidad (170mm por segundo). Capaz de imprimir códigos de barras y logotipos. Rollos de papel de 79.5 +/- 0.5 mm x dia. 100.0 mm

Descripción

La configuración estándar del cajero automático Quickpay500^R incluye una impresora térmica de alta velocidad, dicha impresora esta diseñada pensando en la satisfacción total del cliente.

Esta impresora fue seleccionada para el Quickpay500^R por sus funciones avanzadas y bajo costo de operación. Con una velocidad de impresión de 170mm por segundo ésta es la impresora en su clase más rápida del mercado, incluso cuando imprime logotipos y códigos de barras.

La impresora está diseñada para aceptar rollos de papel de 80mm de ancho y hasta 100mm de diámetro. Con la ayuda de un aditamento especial es posible imprimir con un rango de ancho menor que va desde los 58mm hasta los 60mm. El espesor del papel puede ser desde los 0.06mm hasta 0.09mm.

Esta impresora es tan fácil de usar que relativamente no necesita ningún entrenamiento para ser operada; no contiene sistemas de alimentación de papel complicados. El operador del equipo solo necesita abrir la puerta y depositar el rollo en la impresora, dejando una pequeña parte del papel expuesta. Toda la operación de cambio de papel solo lleva unos cuantos segundos.

No hay nada más molesto para sus clientes que el papel se quede atorado dentro de la impresora cuando ésta imprime un recibo. De acuerdo a las pruebas de confiabilidad y repetividad de esta impresora, es posible imprimir hasta 20,000,000 (veinte millones) de líneas sin que se tenga un evento de esta naturaleza.

A diferencia de otras impresoras térmicas, si se utiliza un tipo de papel térmico especial, esta impresora es capaz de imprimir en dos colores. Hasta hace poco esta función era imposible en impresoras térmicas de su tipo.

Cuando se trata de imprimir código de barras, la impresora del Quickpay500^R soporta los siguientes tipos de código: UPC-A, UPC-E, JAN13(EAN), JAN6(EAN), CODE39, CODE93, CODE128, ITF, CODABAR y PDF417.

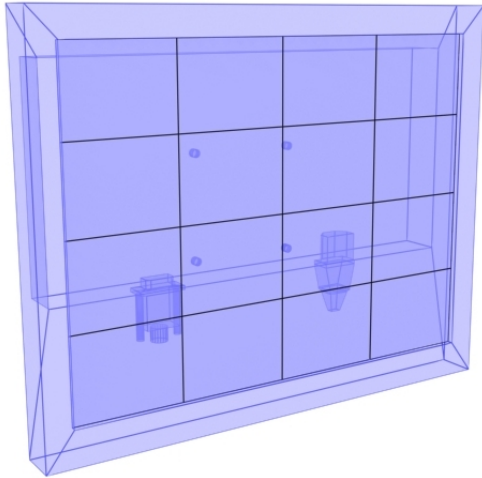
La impresora es capaz de imprimir todos los tipos de letra que maneja Windows XP, así como sus distintos tamaños. Existe una librería de letras predefinidas para la impresora que permiten acelerar la velocidad de impresión en caso que se requiera imprimir una gran cantidad de textos a muy alta velocidad.

Esta impresora también cuenta con un sistema de gillotina para cortar el papel cuando ha terminado de imprimir un recibo o comprobante de pago. Una vez que se corta el papel, el sistema de un pequeño punto sin cortar para sostener el papel cortado y evitar que este se desprenda.

De acuerdo a los estudios de confiabilidad del equipo, este puede soportar hasta 2 millones de cortes en papel y 1 millón de cortes de etiquetas sin presentar fallas.

La resolución de la impresora es de 203x203 dpi (Puntos por pulgada). Soporta 95 caracteres alfanuméricos, 37 internacionales y gráficos de 128x11.

Monitor



Información Técnica

Pantalla plana a color de cristal líquido (LCD) de 15" (estándar), sensible al tacto (opcional).

Descripción

El monitor del Quickpay500[®] está diseñado para disminuir el costo de mantenimiento y operación, ya que cuenta con un consumo de energía mínimo para su operación.

Posee una luz de fondo de alta brillantez que permite obtener gráficos y textos muy claros y fáciles de leer, los cuales no molestan a la vista humana.

Cada vez que el monitor es encendido, éste ejecuta un algoritmo de autocalibración que centra las imágenes en la pantalla, permitiendo compensar posibles distorsiones o pérdidas de imágenes.

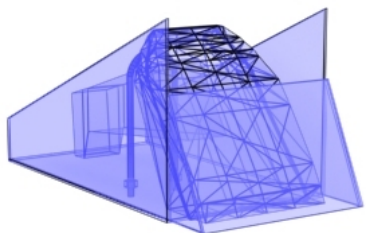
El monitor cuenta con una resolución de 1,024 x 768 @ 60 Hz y 85.5 pixeles por pulgada. Es capaz de desplegar hasta 16 millones de colores.

El Quickpay500[®] posee un soporte para el monitor que cumple con el estándar VESA; está diseñado para poder reemplazar y dar servicio al equipo en el menor tiempo posible. Para retirar el monitor del cajero automático solo es necesario remover 8 tornillos, los cuales están ubicados en la parte trasera del panel frontal.

El monitor es capaz de desplegar fotografías, videos y texto a colores de acuerdo a las necesidades de las aplicaciones de su negocio y el tipo de información que desee mostrar a sus clientes.

En caso de que sea necesario y con un costo adicional el cajero automático Quickpay500[®] puede ser equipado con una pantalla sensible al tacto, para permitir la interacción de sus clientes con la aplicación.

Lector de Código de Barras



Información Técnica

Configurable para leer los siguientes tipos de código de barras: Code 11, Code 39, Code 39 PARAF, Code 93, Code 128, PDF417, IATA Code 2 of 5, China Post Code, Interleaved 2 of 5, Codabar, Matrix 2 of 5, Code 2 of 5, MicroPDF417, MSI, Plessey, RSS-14, Telepen, EAN/JAN, UPC, EAN•UCC Composite

Descripción

El lector de código de barras instalado en la versión estándar del Quickpay500^R es un equipo de alto rendimiento diseñado para la lectura de códigos de barras lineales.

La lectura de códigos de barras lineales es posible mediante la emisión de un rayo láser de alta resolución que permite definir el contraste necesario entre los colores que conforman el código, para luego ser codificados y enviados a una computadora.

En la selección del mejor lector de código de barras para el cajero automático se analizaron diferentes equipos y variables, una de las más importantes fue el hecho de tener un equipo que fuera fácil de utilizar por usuarios sin entrenamiento y con poca exposición a la tecnología. El equipo seleccionado es capaz de leer los códigos con un amplio margen de distancias, las cuales van desde los 6cm hasta los 25cm (Este dato puede variar de acuerdo al tamaño y calidad del código de barras presentado).

El equipo emite constantemente un rayo láser, para detectar cuando un cliente ha acercado un recibo o estado de cuenta. Una vez que el código de barras está en el rango mencionado, el lector lo leerá y emitirá un sonido, indicando que la lectura fue exitosa.

El lector de códigos de barras instalado en el Quickpay500^R ha sido provado de acuerdo a la norma de seguridad EN60825-1LED y ha sido catalogado como un rayo láser de CLASE 1. Esto significa que el rayo láser no es nocivo para la salud y su uso no representa ningún riesgo para el usuario del equipo.

Al igual que los otros módulos del Quickpay500^R, este lector de código de barras es fácil de desmontar y de intercambiar en caso de alguna falla.

El lector de código de barras cuenta con una serie de parámetros configurables, entre los más importantes tenemos el protocolo de comunicación, el formato del código de barras, la velocidad de lectura (en el rango de los 300bps a los 38,400bps), la activación de la función Checksum (Consiste en aplicar una fórmula matemática al número leído y obtener un dígito verificador para confirmar que el código fue leído correctamente), el volumen de la bocina y la pausa entre lecturas.

Selección de Colores

Para la selección de colores APS^R utiliza el estándar PANTONE^R. Para el Quickpay500^R contamos con una selección de seis colores a escoger de acuerdo a sus necesidades.

Además es posible escoger cualquier color de la gama PANTONE^R por un costo adicional.



PANTONE C:0 M:0 Y:0 K:100
Proc. Black PC



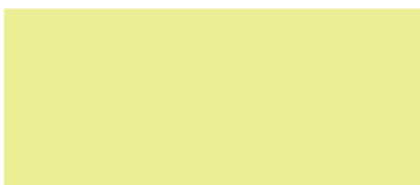
PANTONE C:0 M:17 Y:34 K:62
Warm Gray 11 PC



PANTONE C:0 M:0 Y:31 K:18
5855 PC



PANTONE C:0 M:1 Y:47 K:30
5845 PC



PANTONE C:9 M:0 Y:53 K:0
586 PC



PANTONE C:0 M:53 Y:100 K:0
Orange 021 PC



APS, Automatic Payment Systems

Parque Intermex
Periférico Sur 7999 A
Tlaquepaque, Jalisco
México C.P. 45601

Teléfonos

+52 (33) 3200 3719

+52 (33) 3283 4121

Email: ventas@apsmx.com

Internet: www.apsmx.com

APS es una marca registrada de
Automatic Payment Systems.
Quickpay500^R es una marca registrada
de APS. Todos los derechos
reservados.